

Н.С. Мясников.
ГОРОДИЩЕ ПИЧКЕ САРЧЕ: К ВОПРОСУ ОБ ИСТОРИКО-
КУЛЬТУРНОЙ ИНТЕРПРЕТАЦИИ

Статья посвящена введению в научный оборот вещевого материала из второго слоя городища Пичке Сарче, к которому относятся оборонительные сооружения, постройки и большая часть вещевого материала. Проведенные исследования подтвердили датировку Н.В. Трубниковой второго слоя городища I-III вв. н.э., его связь с поздним этапом городецкой культуры, а также сильное пьяноборское влияние в культуре населения, оставившего его.

Ключевые слова: археология, эпоха поздней бронзы, ранний железный век, средневековье, Чувашия, городище, материальная культура

N.S. Myasnikov
THE SETTLEMENT OF PICHKE SARCHE: ON THE HISTORICAL AND CULTURAL
INTERPRETATION

The paper introduces artifacts from the second layer of the settlement of Pichke Sarche, which includes fortification constructions, buildings and a considerable part of the artifacts. Research proved the dating by N.V. Trubnikova, who attributed the settlement to the I-III centuries A.D., its relation to the late period of the Gorodetskaya culture, as well as considerable influence of the Pyanoborskaya culture on the life of the settlement population.

Key-words: archaeology, the Late Bronze Age, the Early Iron Age, the Middle Ages, Chuvashia, settlement, material culture

Ягаткинское городище Пичке Сарче – известный многослойный археологический памятник эпохи поздней бронзы, конца раннего железного века и позднего средневековья. (Трубникова, 1964. С. 163-195). Расположен между дд. Ойкас-Абаши и Ягаткино в Моргаушском районе Чувашии, в 100 м к ССВ от первой деревни на длинном мысу.

Несмотря на то, что городище Пичке Сарче было почти полностью исследовано Н.В. Трубниковой, а материалы раскопок своевременно опубликованы (Трубникова, 1964. С. 163-195), мы считаем, что источниковедческая работа над памятником незакончена. Так, керамический комплекс получил лишь общее освещение и рассматривается автором в др. публикации [Мясников, 2011]. Целью же данной работы является более полное введение в научный оборот и анализ с современных позиций индивидуальных находок второго слоя рассматриваемого памятника, к которому относятся оборонительные сооружения, постройки и большая часть вещевого материала.

Вооружение и конское снаряжение

Все наконечники стрел могут быть представлены четырьмя типами.

Железные трехлопастные мелкие наконечники стрел (рис. 1/16-17, 20-24). Известны по сарматским погребениям II в. до н.э. – III-IV вв. н.э. (Хазанов, 1971. С. 37-40), встречаются в пьяноборских и кара-абызских древностях (Пшеничнюк, 1973. С. 187, рис. 6, 11; Агеев, 1992. С. 46, табл. 14/14), в материалах Андреевского 1 кургана (Гришаков, Зубов, 2009, рис. 18-21).

Железные двушипные наконечники стрел: 1 тип – втульчатые (рис. 1/8, 10, 11); 2 тип – с округлым длинным черешком с расплюснутым концом (рис. 1/12-14).

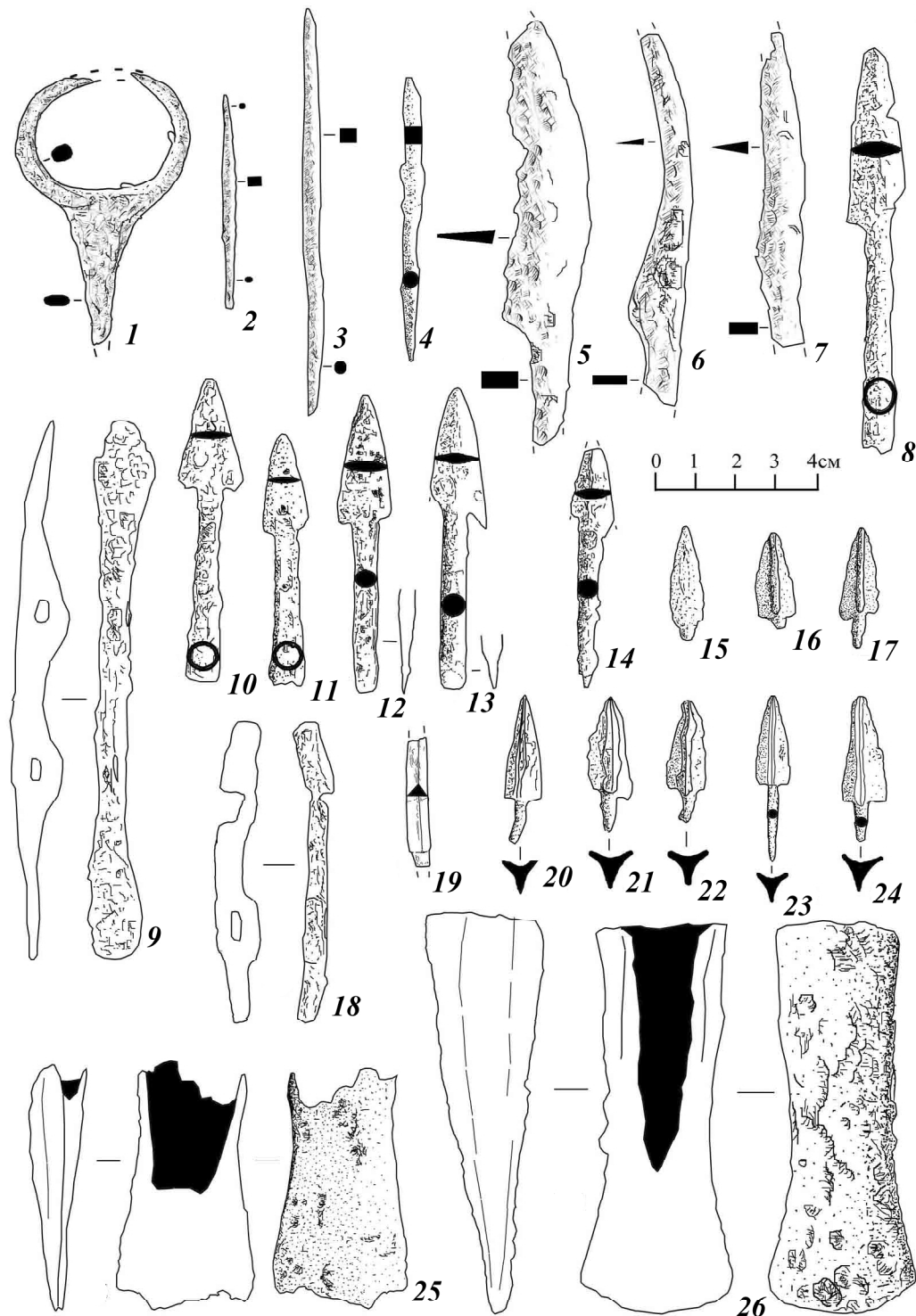


Рис. 1. Вооружение, детали конского снаряжения и орудия труда: 19 – кость, остальное – железо.

Представленные наконечники имеют линзовидное сечение, однако сильно корродированны, и в ряде случаев могли быть ромбическими. Двухшипные черешковые наконечники Троицкого городища соотносятся с верхним и нижним горизонтами верхнего слоя (Крис, 1970. С. 163, табл. 9/19-21), которые датируются II-V вв. н.э.

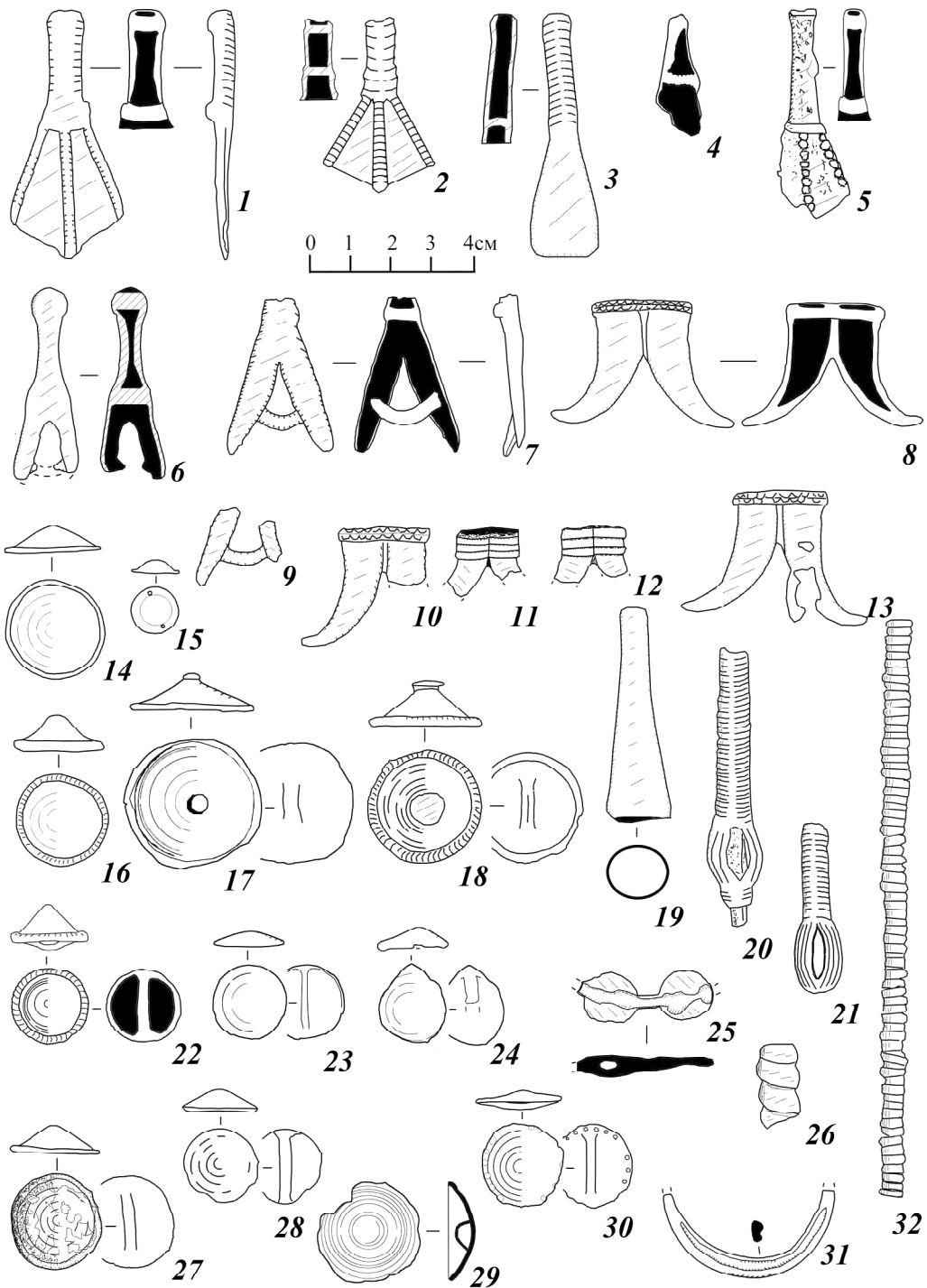


Рис. 2. Украшения. 5, 30 – железо, бронза, 20 – бронза и дерево, остальное – бронза.

(Дубынин, 1970. С. 54-60). На Щербинском городище А.Ф. Дубынин определял время их бытования IV-III в. до н.э. – I в. н.э. (Дубынин, 1970. С. 228-229, 249-250). Подобные наконечники известны по материалам Андреевского 1 кургана (Гришаков, Зубов, 2009, рис. 18/16). Уплощенные, вырубленные из пластины, черешковые наконечники на дьяковских памятниках К.А. Смирнов относил к I-IV вв.н.э., а кованые экземпляры с линзовидным сечением пера определял «несколько» более ранним временем (Смирнов К.А., 1974.

С.33-34). Втульчатые двушипные наконечники известны по материалам Писеральских курганов (Халиков, 1962. Табл. XXIV/1-5. С. 135), Кошибеевского могильника (Спицын, 1901. Табл. VI/27), Андреевского 1 кургана (Гришаков, Зубов, 2009. Рис. 18/18) и др.

Железный мелкий черешковый наконечник с листовидным пером (рис. 1/15). Известен по фотографии из отчета (Трубникова, 1960, рис. 44). Аналогичен наконечнику из 21 погр. Андреевского 1 кургана (Гришаков, Зубов, 2009. Рис. 18/19).

Обломанный костяной трехгранный наконечник треугольного сечения с округлым в сечении черешком с выделенным упором (рис. 1/19; инв. №97095). Костяные трехгранные наконечники на кара-абызских памятниках характерны для II-III вв. н.э. (Пшеничнюк, 1993, рис. 18/10, 19/16). Известны на Городецком, Троице-Пеленецком городищах (Смирнов, Трубникова, 1965, табл. 11/1-2, 12-23, 25), в материалах Андреевского 1 кургана была обнаружена полная аналогия такому наконечнику (Гришаков, Зубов, 2009, рис. 18/5).

Железное обломанное кольцевое навершие меча или кинжала (рис. 1/1). Н.В. Трубникова считала данный предмет навершием (Трубникова, 1960. Л. 19), хотя, возможно, он является фрагментом шарнирных ножниц из слоя XVI-XVII вв. Кольцевые навершия встречаются в пьяноборских (Агеев, 1992. Табл. 16, рис. 6-11), сарматских (рубежа эр – II в. н.э.) (Хазанов, 1971. С. 9-10) погребальных комплексах.

Железные стержневидные псалии с двумя боковыми выступами с отверстиями (рис. 1/9, 18). Известны в погребениях пьяноборской культуры, где датируются I-II вв. по В.Ф. Генингу (Генинг, 1970. С. 84, 92) и II-III вв. по Б.Б. Агееву (Агеев, 1993. Рис. 3/17. С. 69). Встречены во рву на глубине III слоя Троицкого городища (Смирнов, 1970. С. 176. Табл. 14/21, 24. Рис. 16/25), датированном II-III вв. н.э. (Дубынин, 1970. С. 54-60), в Андреевском 1 кургане (Гришаков, Зубов, 2009. Рис. 22/6-8). Их происхождение, связано, видимо, с сарматским миром, где они известны по комплексам Дона (I-II вв. н.э.) (Медведев, 1990. Рис. 12/4, 18/2, 33/6, 40/2), Северного Приазовья (II-III вв. н.э.) (Шепко, 1987. Рис. 8/4) и др.

Предметы труда и быта

Два железных кельта (рис. 1/25, 26). Подобные предметы встречаются среди пьяноборских (Агеев, 1993. Табл. 19, рис. 7), азелинских (Генинг, 1963. С. 27, рис. 9) зарубенецких (II в. до н.э. – II в. н.э.) (Максимов, Русанова, 1993. Табл. IX-1) древностей. 186 кельтов данного типа были найдены в кладе пьяноборского времени с Буйского городища. Л.И. Ашихмина отмечала, что они встречаются также на городецких, дяковских и сарматских памятниках I-III вв. н.э. (Ашихмина Л.И., 1987. С. 117-118).

Короткие железные ножи серповидной формы с плавно выгнутой спинкой клиновидные в сечении с небольшим уступчиком при переходе лезвия в прямой черенок (рис. 1/5-7) и железные шилья, изготовленные из четырехгранного прута, ближе к концам круглые в сечении (рис. 2/2-4) типичны для раннего железного века.

Оселки каменные: 1 – круглый в сечении, вытянутый, пестовидный (рис. 3/27). 2 – прямоугольный в плане и в сечении, с просверленным с двух сторон отверстием для подвешивания в верхней части (рис. 3/28). 3 – прямоугольный в сечении, трапециевидный, вытянутый в плане (рис. 3/29).

Украшения

Круглые бронзовые бляхи плоские без орнамента представлены двумя типами: 1 – с частично сохранившимися петлей и умбоном в центре (рис. 3/1); 2 – с отверстием в центральной части (рис. 3/2). В пьяноборских древностях такие предметы использо-

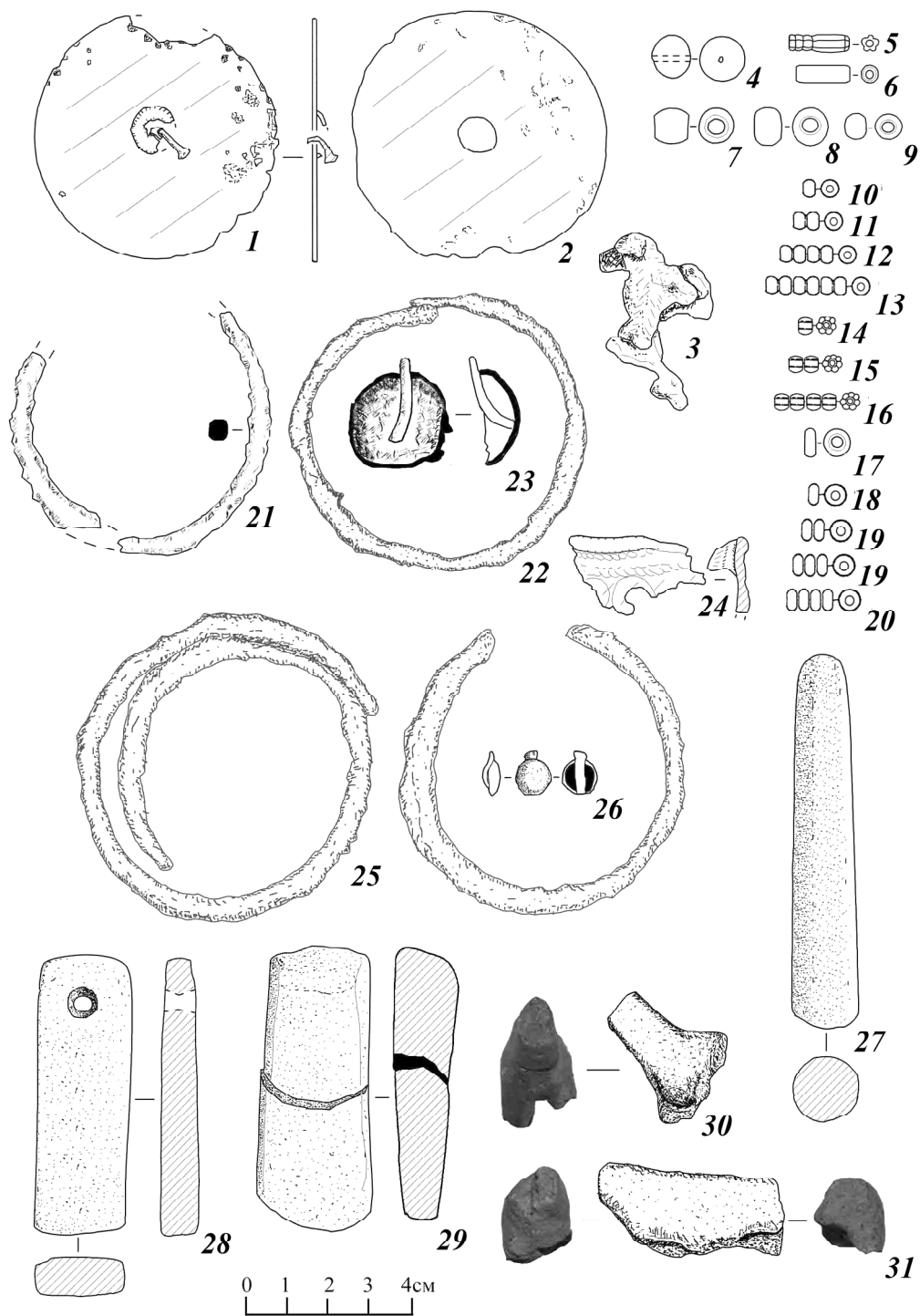


Рис. 3. Украшения, игрушки, орудия труда. 1-3, 22 – бронза; 5-18 – стекло; 19-21, 23 – железо; 24-26 – камень; 4, 27, 28 – глина. Типы бус (по Е.М. Алексеевой): золоченые трехслойные: 5 – тип 12; 6 – тип 4; 7 – тип 26; 8, 17 – тип 1а; 9, 10-13, 18-21 – тип 1б; 14-16 – тип 10; одноцветные: 10 (синие) – тип 15; 10 (темно-лиловая) – тип 4.

вались в качестве нагрудных женских украшений (Агеев, 1992. С. 36-37), в кара-абызских – как центральное поясное украшение (Пшеничнюк, 1973. С. 184, рис. 13; 14), на памятниках писеральско-андреевского типа и в Кипчаковском I могильнике для укра-

шения ножен мечей и кинжалов (Гришаков, Зубов, 2009. С. 86, рис. 21/1,4). В.Ф. Генинг датировал их I-II вв. н.э. (Генинг, 1970. С. 92, рис. 20-69. Табл. VI/7). В кара-абызских комплексах они относятся ко II-III вв. н.э. (Пшеничнюк, 1993. Рис. 18/10, 19/16).

Литые бронзовые парные одночастные сапожковидные привески с двумя планками сзади для привешивания и валиками у основания (рис. 2/8, 10-13), в 2-х случаях оформленными в виде ложного жгута (рис. 2 – 11,12). Часть привесок, видимо, 2 экз. (рис. 2/11,12), Н.В. Трубникова определяла как серебряные (Трубникова, 1960. Л. 21). Возможно, они выполнены из «белой» оловянистой бронзы. Известны по материалам Климкинского и Писеральского могильников, где в женских погребениях использовались в качестве нагрудного украшения, а в мужских – в составе поясного набора (Зубов, Михеев, 2006. С. 10). В системе оформления поясов выявлены также в погребениях Андреевского I кургана (Гришаков, Зубов, 2009. Рис. 25/3). По данным Б.Б. Агеева, этот тип привесок представлен 36 экз. из погребений Афонинского, Икского, Ново-Сасыкульского, Ныргындинского и Чегандинского II могильников (Агеев, 1992. С. 38, 114, табл. 3, 6). Датируются I-III вв. н.э. (Халиков, 1962. С. 174; Зубов, Михеев, 2006. С. 17), II в. н.э. (Генинг, 1970. С. 92-93). Прототипом привесок могли быть соединенные клыки медведя (погр. 37 Андреевки, погр. 32 Кипчаковского I мог.) (Гришаков, Зубов, 2009. Рис. 25/7).

Бронзовые умбоновидные литые бляшки-накладки с поперечной планкой на обороте (рис. 2/14-18, 22-24, 27-30; 3/30), иногда с валиком по краю (рис. 2/14, 16/18, 22, 27), в трех случаях с веревочным орнаментом по валику (рис. 2/16, 18, 22). В одном случае бляшка имеет два отверстия (рис. 2/15), в другом – кружковой орнамент по краю (рис. 2/30), у двух других в центре имеется пуговковидная выпуклость (рис. 2/17, 18). Одна бляшка – железная (рис. 3/26), еще одна – биметаллическая железно-медная (рис. 2/27). Подобные бляшки представлены в материалах Андреевского I кургана (Гришаков, Зубов, 2009, Рис. 25/15-18), пьяноборского Ошкинского (Лещинская, 2000. С. 34, рис. 12/6-19, 21; рис. 26/1-4. С. 48.), Кошибеевского (Шитов, 1988. С. 33, табл. III/3), Писеральского и Климкинского (Зубов, Михеев, 2006. С. 11) и др. могильников.

Кожаный ремешок, обжатый бронзовыми обоймами (рис. 2/32). Обнаружен в составе клада украшений и, возможно, использовался в комплексе с бляхой и трубчатой гофрированной привеской. В материалах Андреевского I кургана использовался в качестве детали наконечника вместе с лапчатыми привесками (Гришаков, Зубов, 2009. С. 26-27, рис. 20/10).

Бронзовые литые лапчатые подвески (рис. 2/1-3, 5) представлены 3 типами: 1) с рельефным изображением перепонки, оформленным насечками (рис. 2/1-2); 2) с плоской поверхностью лапки (рис. 2/3); 3) с перепонкой, оформленной округлыми выпуклостями (рис. 2/4). Лапчатые подвески известны очень длительный период времени в составе шумящих финно-угорских украшений. Впервые появляются в материалах пьяноборской культуры (Генинг, 1970. Табл. XIX/17).

Бронзовые подвески типа «цикад» (рис. 2/6-7, 9, возможно, 4). Находят аналогии в Пьяноборском могильнике (Спицын, 1901. Табл. III/11), на Буйском городище в слое пьяноборского времени (Лещинская, 2009. Рис. 3/7).

Бронзовый колокольчик (рис. 2/19). Подобные предметы применялись в качестве привески в пьяноборских древностях (Агеев, 1993. Табл. /11).

Фрагмент бронзовой многовитковой трубицы (рис. 2/26). Предположительно, является фрагментом височной подвески. Находит многочисленные аналогии в погребальных комплексах пьяноборской культуры (Агеев, 1993. Табл. 1/27).

Две трубчатые подвески с гофрированной поверхностью и расширением в средней части из двух полос (рис. 2/20-21). Подобные подвески, только с расширением из 4-х полос, известны по материалам Писеральского могильника (Зубов, Михеев, 2006. Рис. 3/34). Близка к ним подвеска из 28 погр. Ошкинского могильника на Вятке, датированного I-II вв. н.э. (Лещинская, 2000. Рис 27/11).

Фрагмент железного круглопроволочного браслета (рис. 3/22) и фрагменты от другого железного многовиткового браслета (рис. 3/24), судя по описанию Н.В. Трубниковой, плоского (Трубникова, 1960. Л. 20) имеют аналогии в материалах пьяноборской культуры (Агеев, 1993. Табл. 13/22, 30).

Железный предмет (подвеска/накладка?) в виде колпачка со стержнем (рис. 3/23). Н.В. Трубникова относила их к подвескам «таврского» типа и связывала с I-IV вв. н.э. (Трубникова, 1960. Л. 20).

Обломок подвески-лунницы (рис. 2/31) Н.В. Трубникова сопоставляла с пьяноборскими лунницами первой пол. I тыс. н.э. (Трубникова, 1960. Л. 23). Предмет явно обломан на концах. Вероятно, это часть круглой бронзовой пряжки либо кольцевой застежки.

Фрагмент бронзового предмета, украшенный выпуклостями и веревочным орнаментом вдоль края (рис. 3/25) Н.В. Трубникова считала обломком бронзового сосуда (Трубникова, 1960. Л. 23). Возможно, что это деталь от эполетообразной застежки либо застежки с неподвижной иглой. Подобное оформление весьма характерно для украшений пьяноборской культуры и памятников писеральско-андреевского круга.

Фрагмент бронзового изделия с сохранившимися двумя пуговковидными выступами, припаянными к круглой проволоке. Может быть частью ажурной нагрудной или эполетообразной застежки либо сьюльгамы (рис. 2/25). Подобное оформление часто фиксируется как в пьяноборских древностях, так и на писеральско-андреевских памятниках.

Бусы: из глины – 1 шт. (рис. 3/4); стеклянные: трехслойные золоченые (практически все) и одноцветные из голубого и темно-лилового бисера (всего – 362 шт.): (рис. 3/5) – 1 шт., (рис. 3/6) – 4 шт., (рис. 3/7) – 1 шт., (рис. / 8) – 6 шт. (рис. 3/9) – 7 шт. (из них 1 – голубая), (рис. 3/10-13) – 125 шт. (из них 5 одинарных – голубые, 1 одинарная – темно-лиловая), (рис. 3/14-16) – 34 шт., (рис. 3/17) – 3 шт., (рис. 3/18-21) – 174 шт. Практически все бусы были обнаружены в кладе женских украшений в постройке №6. Бусы указанных типов (см. рис. 3) датируются очень широко: с III в. до н.э. по III в. н.э. (Алексеева, 1978. С. 29-31, 63-64). Наибольшее количество бус относится к типу 1б, характерному только для римского времени (Алексеева, 1978. С. 30). Интересно присутствие в комплексе обломанного экз. бусины типа 12 (рис. 3/5), датирующегося II в. до н.э. (Алексеева, 1978. С. 31).

Глиняные поделки

Фрагменты глиняных фигурок животных (рис. 3/30-31). Фигурки выполнены достаточно небрежно из теста с примесью шамота мелкой-средней консистенции. Поверхность заглажена, но шершавая, неровная, обжиг неравномерный. П.Н. Старостин отмечает, что подобные скульптурки встречаются очень широко: именьевская культура, зольники у с. Островерховки на Северном Донце, Потчевашские курганы Сибири и др. Исследователи обычно относят их к типичным артефактам древних скотоводческо-земледельческих культур (Старостин, 1967. С. 21, табл. 22).

Наши исследования подтверждают датировку Н.В. Трубниковой второго слоя городища Пичке Сарче I-III вв. н.э. Исследователь связывала памятник с поздним

этапом существования городецкой культуры, а также отмечала сильное пьяноборское влияние в культуре населения, оставившего его (Трубникова, 1960. Л. 29). Позже она предлагала включить городище в состав кошибеевской культуры (Трубникова, 1965. С. 53). В этом с ней был солидарен А.В. Циркин (Циркин, 1995). Интерес к данному городищу обусловлен актуальностью изучения археологических памятников писеральско-андреевского типа. А.Х. Халиков, который сформулировал данную проблему, относил городище Пичке Сарче к данному культурному кругу (Халиков, 1987. С. 9). Культурную близость Андреевского, Писеральского курганов и городища Пичке Сарче отмечали также В.Н. Шитов (Шитов, 1988. С. 20) и И.В. Белоцерковская (Ахмедов, Белоцерковская, 2007. С. 202). Наши исследования вполне убедительно подтверждают данную точку зрения. Из 21 категории вещевого комплекса Ягаткинского городища (без учета глиняных фигурок и фрагментарно сохранившихся вещей) 15 находят полные аналогии в материалах Климкинского, Писеральского, Андреевского курганных могильников. Комплекс керамической посуды городища также находит ближайšie параллели в материалах Андреевского 1 кургана и Андреевского селища, при этом на памятнике нет ни одного фрагмента пьяноборской круглодонной керамики с примесью раковины и некоторых характерных пьяноборских вещей (листовидные подвески-серьги, эполетообразные застежки).

Таким образом, вполне подтверждается мысль А.И. Ахмедова, И.В. Белоцерковской и др. исследователей о том, что андреевский круг памятников стал общей основой для развития нескольких групп поволжских финнов (Ахмедов, Белоцерковская, 2007. С. 135; Вихляев, 2001. С. 226-227), а городище Пичке Сарче представляется пока единственным укрепленным поселенческим памятником писеральско-андреевского типа.

Список литературы:

- Агеев Б.Б., 1992. Пьяноборская культура. – Уфа: БНЦ УрО РАН. – 140 с.
- Алексеева Е.М., 1978. Античные бусы Северного Причерноморья // САИ. Вып. Г1-12. – М.: Наука. – 120 с.
- Ахмедов И.Р., Белоцерковская И.В., О.С. Румянцева, 2007. Культура рязано-окских могильников // Восточная Европа в середине I тысячелетия н.э. (Раннеславянский мир. Выпуск 9). – М.: ИА РАН. – С. 133-175.
- Ашихмина Л.И., 1987. Клад с Буйского городища // Новые археологические исследования на территории Урала: межвузовский сборник научных трудов. – Ижевск: УдГУ. – С. 103-120.
- Вихляев В.И., 2001. Происхождение древнемордовской культуры. Дис. ... докт. ист. наук. – Саранск: МГУ им. Н.П. Огарева. – 250 с.
- Генинг В.Ф., 1963. Азелинская культура III-V вв. Очерки истории Вятского края в эпоху переселения народов // Тр. УАЭ. Т. II. – Ижевск-Сведловск: УрГУ. – 160 с.
- Генинг В.Ф., 1970. История населения Удмуртского Прикамья в пьяноборскую эпоху. Часть I. Чегандинская культура (III в. до н.э. – II в. н.э.) // ВАУ. Вып. 10. Труды УАЭ. Т. III. – Свердловск-Ижевск: УрГУ. – 158 с.
- Гришаков В.В., Зубов С.Э., 2009. Андреевский курган в системе археологических культур раннего железного века Восточной Европы. – Казань: ИИ АН РТ. – 173 с.
- Дубынин А.Ф., 1970. Троицкое городище // МИА № 156. Древнее поселение в Подмоскowie. – М.: Наука. – С. 5-98.

Зубов С.Э., Михеев А.В., 2006. Этнокультурные процессы в Западном Поволжье на рубеже раннего железного века и раннего средневековья (проблемы хронологии и этнической атрибуции памятников писеральско-андреевского типа) // Южный Урал и сопредельные территории в скифо-сарматское время. Сборник статей к 70-летию А.Х. Пшеничнюка. – Уфа: Гилем. – С. 204-225.

Крис Х.И., 1970. Костяные и железные наконечники стрел Троицкого городища // Древнее поселение в Подмоскowie. МИА. № 156. – М.: Наука. – С. 145-169.

Лещинская Н.А., 1995. Хронология и периодизация могильников бассейна р. Вятки (I – начало II тыс. н.э.) // Типология и датировка археологических материалов Восточной Европы. – Ижевск: УдГУ. – С. 88-128.

Лещинская Н.А., 2000. Ошкинский могильник – памятник пьяноборской эпохи на Вятке. Серия препринтов «Научные доклады сотрудников Камско-Вятской археологической экспедиции». Вып. 2. – Ижевск: УдГУ. – 56 с.

Лещинская Н.А., 2009. Заметки об азелинских древностях (в связи с исследованиями П.Н. Старостина) // Древняя и средневековая археология Волго-Камья. – Казань: ИИ АН РТ. – С. 111-121.

Максимов Е.В., Русанова И.П., 1993. Зарубинецкая культура // Славяне и их соседи в конце I тысячелетия до н.э. – первой половине I тысячелетия н.э. Археология СССР с древнейших времен до средневековья в 20 т. – М.: Наука. – С. 20-39.

Медведев А.П., 1990. Сарматы и лесостепь (по материалам Подонья). Воронеж: ВГУ. – 220 с.

Мясников Н.С., 2011. Комплекс керамической посуды I-III вв. н.э. городища Пичке Сарче в Нижнем Присурье // Поволжские финны и их соседи в древности и средние века, III Всероссийская науч. конф. – Саранск: МГПИ. – С. 35-45.

Мясников Н.С. Керамические грузила и пряслица городища Пичке Сарче (к вопросу о развитии прядения и ткачества в Нижнем Присурье в первые века н.э.) [в печати]

Пшеничнюк А.Х., 1973. Кара-абызская культура (население центральной Башкирии на рубеже нашей эры) // АЭБ. Т. V. – Уфа: БФ АН СССР. – С. 162-243.

Пшеничнюк А.Х., 1993. Хронология и периодизация погребальных комплексов Охлебинского могильника // Хронология памятников Южного Урала. – Уфа: УНЦ РАН. – С. 32-61.

Смирнов А.П., Трубникова Н.В., 1965. Городецкая культура // САИ. Вып. Д1-14. М.: Наука. – 40 с.

Смирнов К.А., 1970. Железные изделия Троицкого городища // Древнее поселение в Подмоскowie. МИА. № 156. – М.: Наука. – С. 170-178.

Смирнов К.А., 1974. Дьяковская культура (материальная культура городищ междуречья Оки и Волги) // Дьяковская культура. – М.: Наука. – 282 с.

Старостин П.Н., 1967. Памятники именьковской культуры // САИ. Вып. Д 1-32. – М.: Наука. – 97 с.

Спицын А.А., 1901. Древности бассейнов рек Оки и Камы // МАР. Т. 25. Вып. 1. – 120 с.

Трубникова Н.В., 1960. Раскопки городища Пичке-Сарче (Пичке-Сорче) в Чувашии // Архив ИА РАН. Р-1. Д. 2049. – 61 л.

Трубникова Н.В., 1964. Раскопки городища «Пичке сарче» в Чувашии // Археологические работы в Чувашской АССР в 1958-1961 годах. Ученые записки ЧНИИ. Вып. XXV. – Чебоксары: ЧНИИ. – С. 99-116.

Трубникова Н.В., 1965. Древние мордовские племена в начале I тысячелетия н.э. / Н.В. Трубникова // Этногенез мордовского народа (Материалы научной сессии 8-10 декабря 1964 г.). – Саранск: Морд. книжн. изд-во. – С. 53-61.

Хазанов А.М., 1971. Очерки военного дела сарматов. – М.: Наука. – 169 с.

Халиков А.Х., 1962. Очерки истории населения Марийского края в эпоху железа // Железный век Марийского края. Труды МАЭ. Т. II. – Йошкар-Ола: МарНИИ. – С. 7-187.

Халиков А.Х., 1987. Памятники писеральско-андреевского типа в волжском правобережье и их этнокультурная интерпретация // Древности Волго-Вятского междуречья. АЭМК. Вып. 12. Йошкар-Ола: МарНИИ. – С. 8-24.

Циркин А.В., 1995. В защиту кошибеевской культуры // РА. № 1. – С. 81-90.

Шепко Л.Г., 1987. Позднесарматские курганы в Северном Приазовье // СА. № 4. – С.158-173

Шитов В.Н., 1988. Кошибеевский могильник (по материалам раскопок В.Н. Глазова в 1902 г.) // Вопросы этнической истории мордовского народа в I – начале II тыс. н.э. Труды МНИИЯЛИЭ. Вып. 93. – Саранск: Морд. книж. изд-во. – С. 4-43.